



## Fassaden und Sichtschutz

### **Im Vorfeld**

Die Entscheidung, welches Fassadenprofil Sie verwenden möchten, ist oft sehr schwierig und sollte sorgfältig getroffen werden. Wichtige Kriterien sind hier:

- Erscheinungsbild
- Langlebigkeit, Resistenzklasse und Dauerhaftigkeitsklasse
- Verwendungszweck und Einsatzbereich

Die Form und das Verlegemuster Ihrer Fassade entscheidet über Aufwand und Verschnitt bei der Montage.

Bei Rundungen und Schrägen ist generell mit viel Verschnitt und aufwändigen Sägearbeiten zu rechnen. Kalkulieren Sie daher genügend Reserve mit ein. Auch für einen späteren Austausch einer Diele ist dies empfehlenswert.

### **Werkzeug**

- Kreissäge/ Kappsäge mit feinem Sägeblatt
- Akkuschauber, Bohrmaschine

**Die Verkleidung einer Fassade muss gemäß den Fachregeln des  
Zimmerhandwerks erfolgen.**

**Die vorgeschriebenen Richtlinien muss der zu verlegende Fachmann  
berücksichtigen und einhalten.**

**sofortHOLZ.de übernimmt hier keine Verantwortung.**

<b>Seite 2</b>	<b>Unterkonstruktion</b>
<b>Seite 3</b>	<b>Verschraubung von Fassadenhölzern</b>
<b>Seite 4</b>	<b>Sichtbare Verschraubung von Rhombusleisten</b>
<b>Seite 5</b>	<b>Verdeckte Befestigung von Rhombusleisten</b>

## Unterkonstruktion

Die Unterkonstruktion muss aus einem gleichwertigen Material (Hartholz bei Hartholz und Lärche bei Lärche) bestehen.

**Unterkonstruktionsabstand Lärche: 50cm**

**Unterkonstruktionsabstand Hartholz: 40cm**

## Fassade

Die Unterkonstruktion muss im Abstand von 50cm verlegt werden.

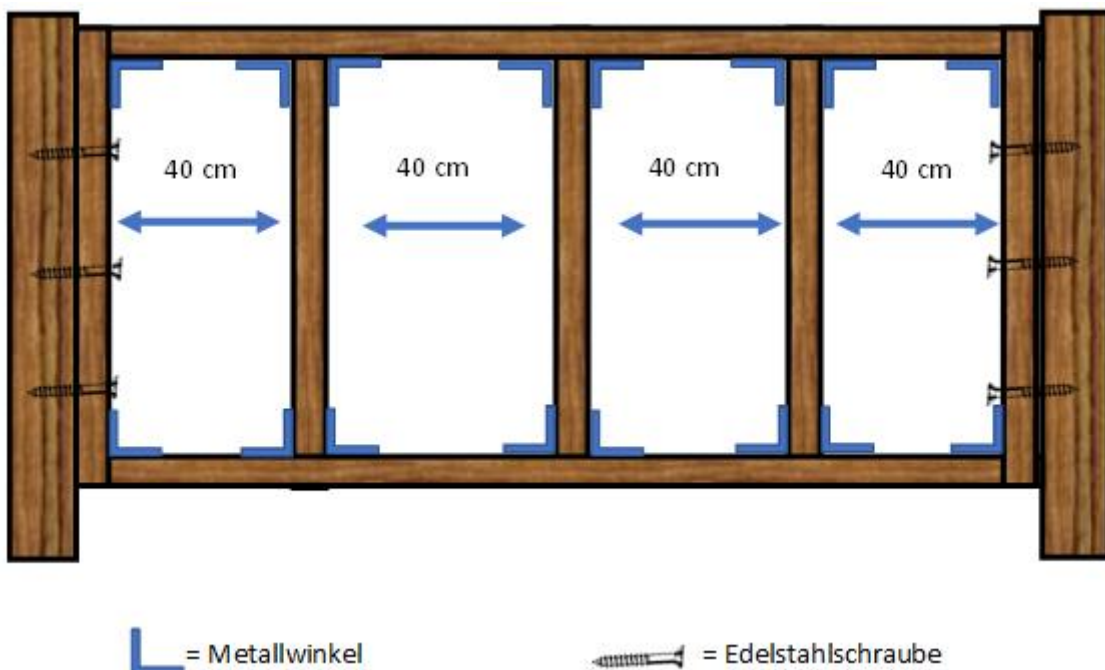
Bei Stößen muss eine doppelte Unterkonstruktion angebracht werden.

Die Unterkonstruktion muss fachgerecht an die Wand gedübelt werden.

## Sichtschutz

Bei einem Sichtschutz empfehlen wir eine Unterkonstruktion in Rahmenbauweise.

Für den Anfang, sowie das Ende empfehlen wir einen 90x90mm Balken. An diesen werden die 45x70mm Unterkonstruktionshölzer mit Winkeln angebracht, wie in der folgenden Skizze dargestellt.



## Verschraubung von Fassadenhölzern

### Grundsätzlich gilt:

Jede Leiste muss einzeln, sichtbar und direkt in die Unterkonstruktion verschraubt werden.

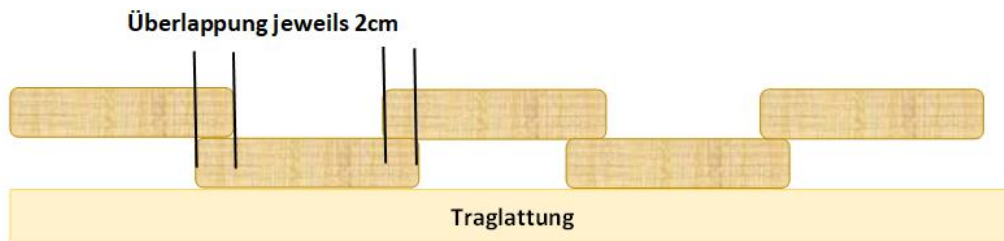
Bei der Boden-Deckel-Schalung, als auch bei der Boden-Leisten-Schalung darf die Deckleiste niemals durch die Bodenleiste verschraubt werden.

### Softline Wechselfalz

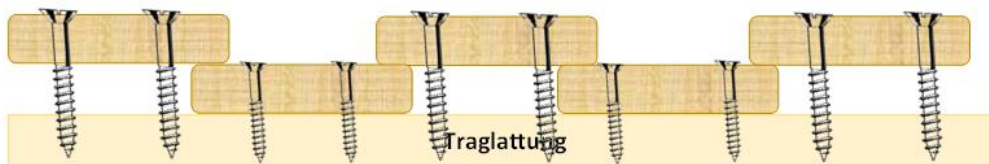
Dieses Profil wird sichtbar und einzeln auf jeder Unterkonstruktion mit einer 4,5 x 50mm Schraube verschraubt.

### Boden-Deckel-Schalung

Jede Deckelleiste muss links und rechts 2cm über die Bodenleiste überlappen.



Für den Boden werden 50mm lange Schrauben und für den Deckel 70mm lange Schrauben benötigt.



### Boden-Leisten-Schalung

Für den Boden sind 50mm lange Schrauben und für die Leiste 70mm lange Schrauben vorgesehen.

Zwischen den Bodenleisten muss eine Fuge gelassen werden. In dieser Fuge erfolgt die Verschraubung der Deckleiste.

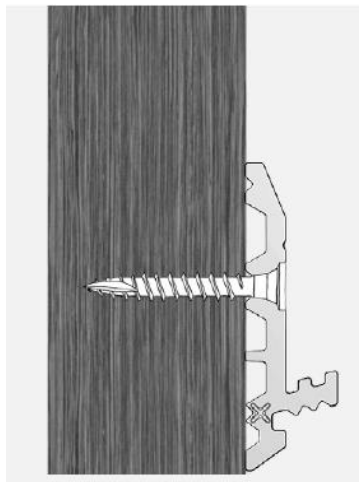


## Rhombusleisten

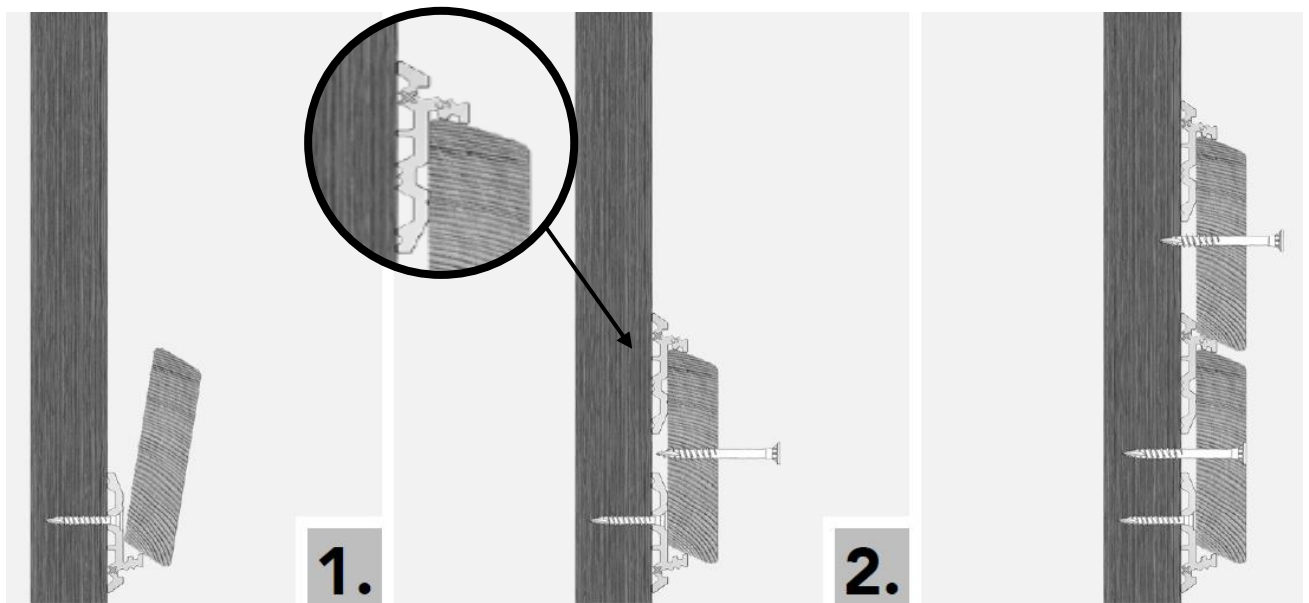
### Sichtbare Befestigung System FUGO

Die Verlegung der Rhombusleisten mit dem FUGO Distanzhalter erfolgt von unten nach oben.

Der erste FUGO Clip muss festgeschraubt werden.



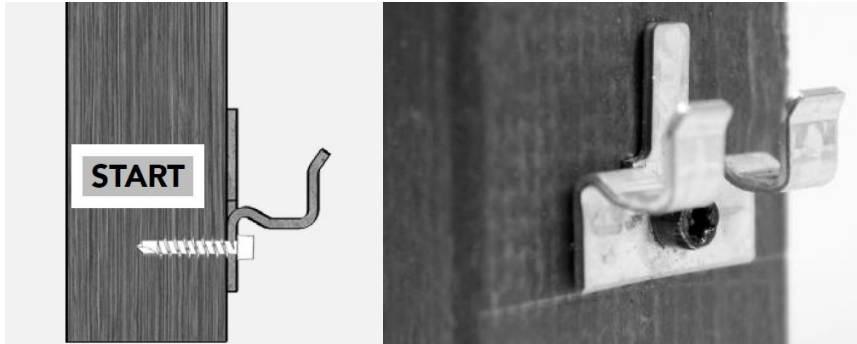
Die erste Diele wird auf den Clip gelegt und direkt in die Unterkonstruktion verschraubt. Ab dem zweiten Clip wird dieser andersherum und unverschraubt zwischen Leiste und Unterkonstruktion geklemmt (siehe Skizze). Durch den Druck der verschraubten Leisten hält dieser an der Unterkonstruktion fest. Die Leisten werden einzeln direkt in die Unterkonstruktion verschraubt.



## Verdeckte Befestigung System TIGA

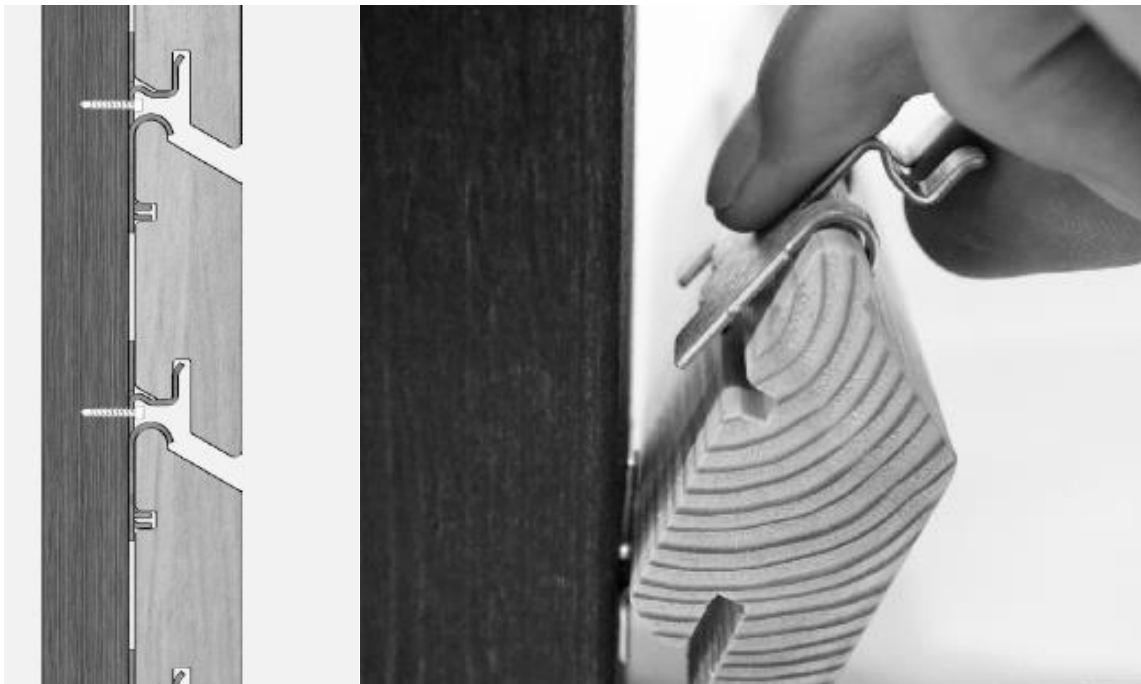
Das System besteht aus Start- und Verbindungsclips. Für Harthölzer müssen die Edelstahlclips und bei Lärche die Clips aus Alu/Zink verwendet werden.

Gestartet wird unten mit dem Startclip.



An die Leiste wird der Verbindungsclip eingehängt und auf den Startclip angebracht.

Jeder Clip muss mit der dazugehörigen Schraube befestigt werden.



Die oberste Reihe muss sichtbar verschraubt werden. Hier können keine Clips verwendet werden.